



NAVN OG ADRESSE

HØRINGSBREV

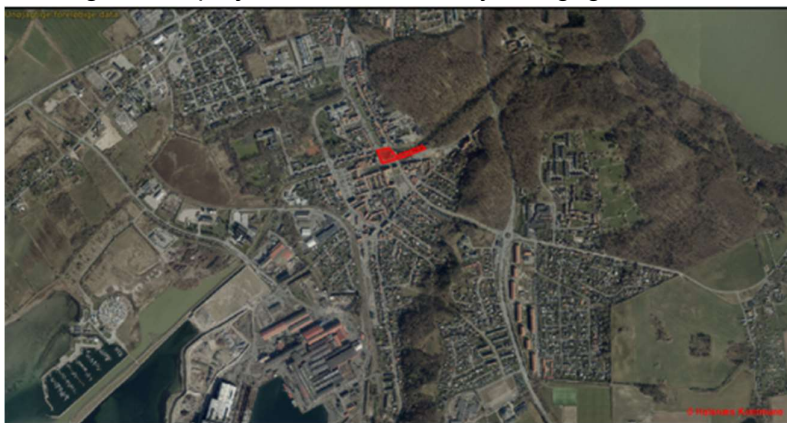
Fremme af reguleringsprojekt i Arresø Kanal (hovedløbet) i form af ændrede kanalkanter, ny bro samt nyt kano-og kajakophalingssted

Halsnæs Kommune har som vandløbsmyndighed modtaget en ansøgning om en mindre regulering af kanalkanter i hovedløbet i Arresø Kanal, ændring af en bro og flytning af et kano- og kajakophalingssted som en del af Projekt Stålsat By (Vandkraft og Byliv).

Halsnæs Kommune "fremmer" hermed formelt projektet i henhold til Bekendtgørelse om vandløbsregulering og –restaurering m.v. (BEK 834 af 27. juni 2016), kapitel 5, § 15 i form af en offentlig høring i 4 uger.

Indsigelser og bemærkninger skal være skriftlige og modtaget af Halsnæs Kommune senest fredag den 5. marts 2021 på mail@halsnaes.dk eller per brev til Halsnæs Kommune, Rådhuspladsen 1, 3300 Frederiksværk. Indsigelser mærkes "vandløbsmyndighed".

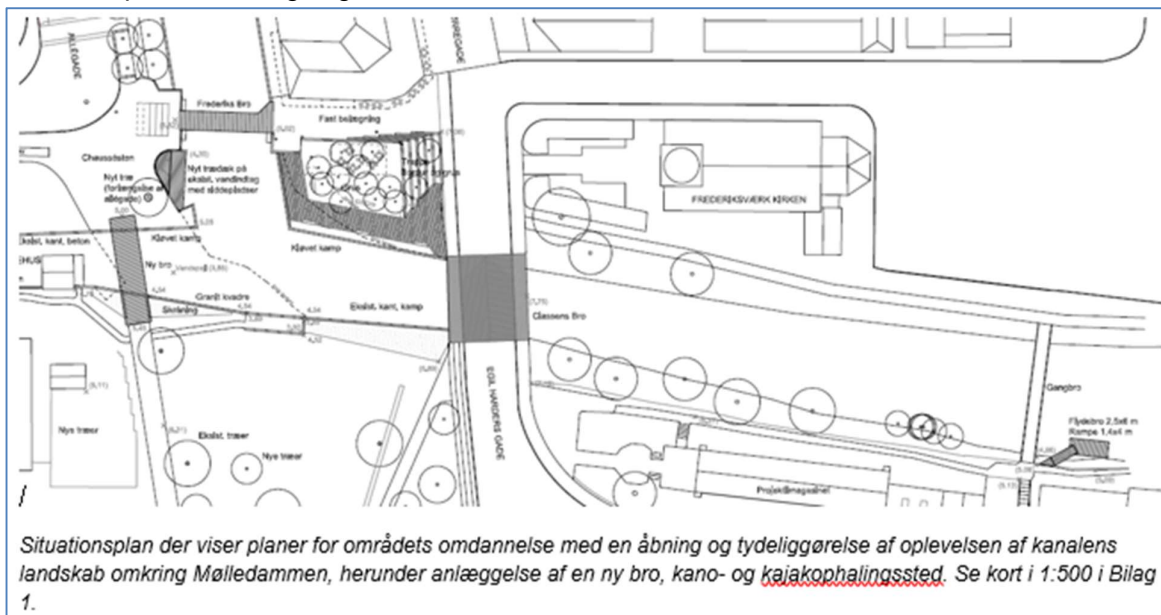
Oversigtskort – projektområdet er ca. syd for gågaden:



Formål med projektet

Formålet med projektet er at tydeliggøre Frederiksværks unikke industrikultur, ved at gendanne og restaurere kanalkanter, så kulturmiljøet og landskabet omkring Arresø Kanal kommer til at fremstå mere oprindeligt og i højere kvalitet. Ændring fra det store brodæk til stibro vil øge synskontakten med vandfladen.

Situationsplan fra ansøgningsmaterialet:



Ejendomme og økonomi

Følgende matrikler indgår: matr. nr. 89, 96, 98, 7000ay, 7000v og 7000y Frederiksværk By Frederiksværk Bygrunde. Matriklerne ejes af Halsnæs Kommune og Naturstyrelsen.

Udgifter til regulering af vandløbet i form af ny bro, kanalkanter og ny kano- og kajakophaling afholdes af Halsnæs Kommune og Realdania.

Afledning gennem kanalen i anlægsperioden

For at gennemføre ovenstående arbejder kræves det, at der lukkes for det eksisterende stighbord ved Turbinehuset og at der etableres en midlertidig spuns på tværs af hovedløbet. I byggeperioden ledes vandet via sidekanalen og Krudtværkskanalen til Arrenakke Å nedstrøms pumpestationen og videre ud i Roskilde Fjord.

Arresø Kanal afvander Arresø, der har et stort opland. For at forhindre utilsigtede oversvømmelser ved forhøjet vandstand i kanalen (øget vandmængde fra Arresø) tilpasses oversiden af spunsen således, at arbejdsstedet eventuelt kan oversvømmes og hovedløbet hermed træde i kræft, hvis der skulle komme særlige regnhændelser, der giver behov for øget

aflledning. Ydermere etableres spunsen med en skot-løsning, hvor det er muligt at lukke vand ud, hvis der er risiko for at flodemålet ikke kan overholdes.

Arbejdet udføres i de, under normale omstændigheder, tørreste måneder (maj-august), hvor Arresøs vandspejl typisk ligger 20-30 cm under flodemålet. Flodemålet er 3,97 m DNN (3,90 DVR90) ved Arresødal og et normalt vandspejl i Arresø Kanal centralt i Frederiksværk er 3.85 DNN. Det er Naturstyrelsen, der regulerer vandstanden i Arresø og på normale somre er det begrænset, hvor meget vand der lukkes ud gennem stemmевærkerne i Frederiksværk, da Arresøs vandspejl typisk er lavt.

Du kan læse mere herom i ansøgningsmaterialet. Arbejdet med nedrivning af bro, etablering af ny stibro og kanalkanter forventes at blive igangsat i maj og være afsluttet med udgangen af august 2021.

Vandløbsmyndigheden forventer at stille et vilkår om at overkant af den midlertidige spuns på tværs af hovedløbet skal være minimum i kote 3,55 DNN (3,49 DVR90) for at sikre vandindtaget til kølevand til stålværket (NMLK Dansteel) og maksimalt i kote 3,85 DNN (3,79 DVR90) svarende til almindelig vandstand i kanalen i byen. Den maksimale kote vurderes sammen med skotløsningen i spunsen at sikre rigtig god aflledning i kombination med at der lukkes maksimalt op for aflledningen gennem Krudtværket, selvom der skulle forekomme større nedbørshændelser i oplandet til Arresø i byggeperioden.

Endvidere et vilkår om, at der i tilfælde af ekstreme regnhændelser i oplandet til Arresø, der hæver vandstanden i Arresø til et kritisk niveau, kan ske aflledning i et omfang svarende til fuld aflledning ved både Turbinehuset og Krudtværket (evt. ved hjælp af pumper).

Høring af berørte myndigheder.

Ansøgningsmaterialet har været i høring hos berørte myndigheder 18. januar – 1. februar.

Fiskeristyrelsen har stillet krav om et ekstra ålepas ved Krudtværket i forbindelse med, at ålene ikke kan benytte ålepasset ved Turbinehuset i byggefasen. Udformningen af nyt ålepas er blevet godkendt af styrelsen. Styrelsen har ikke kendskab til ørredopgang i kanalen.

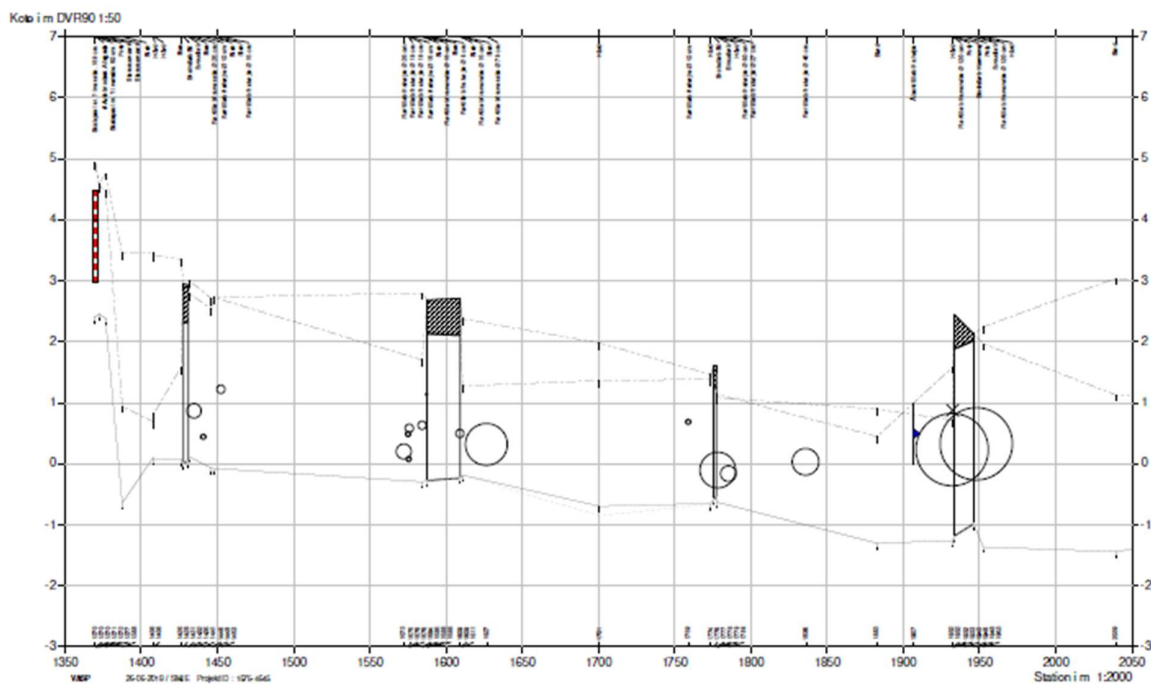
Naturbeskyttelsesmyndigheden er positivt indstillet og har givet dispensation fra naturbeskyttelseslovens § 3 (beskyttet vandløb) og fra § 18 (fortidsmindebeskyttelseslinjer) til projektet. I forbindelse med dispensationerne er projektets påvirkning på Natura2000-området Arresø og Bilag IV-arter blevet vurderet til ikke at medføre skade på naturtyperne eller arterne. I dispensationen anføres, at den nedre del af kanalen kan sommerudtørre.

Miljøbeskyttelsesmyndigheden og vandforsyningsmyndigheden har oplyst, at projektet ikke forudsætter godkendelse efter miljøbeskyttelsesloven eller vandforsyningsloven.

Det kan desuden oplyses, at Slots- og Kulturstyrelsen har givet dispensation til projektet. Fredningsnævnet er ved at behandle ansøgningen.

Ang. risiko for sommerudtørring i den nedre del af kanalen.

En opmåling af Arresø Kanal fra 2019 viser, at på en kortere strækning på ca. 30 m ved stibroen i forlængelse af Valseværksstræde mellem Strandgade og Torvet, ligger bunden i kote ca. 10 cm. Ellers ligger bunden i den nedre del af kanalen i kote 0 eller lavere, hvorfor det primært er vandstanden i Roskilde Fjord, der afgør vandspejlet og vandmængden i den nedre del af kanalen nedstrøms Turbinehuset. I roligt vejr svinger vandstanden i fjorden almindeligvis med 20-25 cm et par gange i døgnet (flod og ebbe). Herunder er indsat et udsnit af længdeprofilen fra Turbinehuset og ud mod Roskilde Fjord, hvor kanalens bund kan ses.



Ansøgningsmateriale og bilag

Ansøgningsmateriale med bilag kan ses på www.halsnaes.dk under punktet Høringer og tilladelser.

- Ansøgning om regulering af Arresø Kanal
- Situationsplan Mølledammen 500_1
- Situationsplan Mølledammen 200_1
- Faseplan med spunsning
- Notat ang. konsekvenser for vandindtag til NLMK Dansteel
- Materialer, der indgår i projektet
- Foreløbig arbejdsplads og oplæg
- VVM-skema (udfyldt af ansøger)

Venlig hilsen

Stine Holm

Landskabsarkitekt

Telefon 47 78 40 00 / 4778 4431

mail@halsnaes.dk

www.halsnaes.dk